

# Le Bracketing d'Exposition, le High Dynamic Range



# Le Bracketing d'Exposition, le High Dynamic Range



1. Définition du Bracketing et du HDR
2. Quels sont les différents types de bracketing ?
3. Quand utiliser le bracketing d'exposition ?
4. Mise en œuvre du Bracketing
5. Mise en œuvre du HDR
6. Exemple de Bracketing Manuel
7. Quelques photos “Bracketées”

# Le Bracketing d'Exposition, le High Dynamic Range



## 1. Définition

- Le **bracketing** est une technique d'acquisition de prise de vue consistant à multiplier les clichés (de 3 à 9) en variant un ou plusieurs paramètres.

Ces images sont ensuite **combinées** pour créer une seule photo bien exposée. Le bracketing est utile pour garantir que vous obtenez la meilleure exposition possible, en particulier dans des conditions de luminosité changeante.

*Par exemple, si vous prenez une photo de paysage, le bracketing vous permettra d'avoir une image avec des détails dans les zones sombres et les zones lumineuses.*

- **HDR (High Dynamic Range) :**

- Le HDR est une technique qui vise à étendre la plage dynamique d'une image. La plage dynamique fait référence à la différence entre les parties les plus sombres et les plus lumineuses d'une photo.

- Pour créer une image HDR, vous prenez plusieurs photos (généralement 2) avec différentes expositions (comme dans le bracketing). Cependant, au lieu de combiner ces images pour obtenir une seule photo bien exposée, vous **fusionnez** les images pour capturer un large éventail de détails.

- L'image finale résultante a des ombres riches en détails, de hautes lumières bien exposées et une gamme de tons intermédiaires.

*Le HDR est souvent utilisé pour les scènes à contraste élevé, comme les couchers de soleil ou les intérieurs éclairés par la fenêtre.*

Le **bracketing** et le **HDR** sont deux techniques photographiques liées, mais elles ont des objectifs différents.

Le **bracketing** est une technique d'exposition multiple pour obtenir la meilleure photo possible, tandis que le **HDR** vise à créer une image avec une plage dynamique étendue pour des résultats plus spectaculaires.

## 2. Quels sont les différents types de bracketing ?



# Le Bracketing d'Exposition, le High Dynamic Range

### Les principaux types de bracketing :

- **Bracketing d'exposition (AEB - Automatic Exposure Bracketing) :**

Le bracketing d'exposition est le plus couramment utilisé. Il consiste à prendre une série de minimum **trois photos** avec des expositions différentes.

L'appareil photo capture une image correctement exposée, une sous-exposée et une surexposée. Ces images sont ensuite combinées pour créer une photo finale avec une plage dynamique étendue.

- **Bracketing de balance des blancs (WB - White Balance) :**

Ce type de bracketing fait varier la **balance des couleurs** dans une série d'images. Il est moins courant que le bracketing d'exposition.

En utilisant différentes températures de couleur (par exemple, lumière du jour, nuageux, tungstène), vous pouvez choisir la meilleure balance des blancs lors du post-traitement.

- **Bracketing de mise au point (AF - Auto-Focus) :** (Focus Stacking)

Technique permettant d'obtenir une image pourvue d'une profondeur de champ très étendue grâce à l'assemblage de plusieurs images cadrées identiquement, mais dont la mise au point a été décalée par bracketing de la profondeur de champ.

- **Bracketing de flash :**

Ce type de bracketing varie la **puissance du flash** dans une série d'images.

Il est utilisé pour ajuster l'éclairage artificiel dans des conditions de faible luminosité.





### 3. Quand utiliser le bracketing d'exposition ou le HDR ?

Pour les scènes avec des contrastes élevés, comme des zones très lumineuses et d'autres, très sombres. Le bracketing vous aidera à capturer tous les détails dans ces situations difficiles d'éclairage.

Après une prise de vue, regarder l'histogramme de votre photo. Si la plage de luminosité est compressée, ce qui dénote un fort contraste, le bracketing d'exposition **est recommandé**.

# Le Bracketing d'Exposition, le High Dynamic Range



Le bracketing est inutile lorsque le contraste est faible

*Précautions d'utilisation :*

*Les bords de la photo peuvent être tronqués*

*Attention si l'appareil bouge (préconisation d'un trépied) ou si le sujet bouge,*

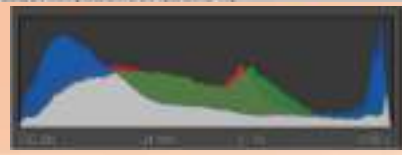
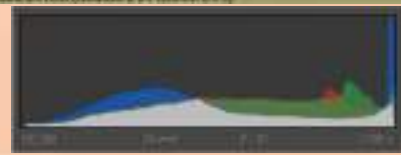
*Des ombres irrégulières risquent d'être visibles avec certains sujets*

**Plage dynamique élargie** Si vous optez pour un traitement HDR, assurez-vous de bien savoir évaluer où les rapports de luminosité sont faussés. Par exemple, un excès de lumière déborde une zone d'ombre quand la source lumineuse est face à l'objectif.



**Appliquez l'HDR avec délicatesse**  
L'extension de la plage dynamique d'une photo (High Dynamic Range) peut être du plus bel effet lorsqu'elle est faite délicatement, sans forcer sur les couleurs.

**Dans le doute, bracketez**  
Si vous n'êtes pas sûr de l'extension de la plage dynamique, il est préférable d'utiliser la fonction de bracketing de votre appareil. Car si vous avez des doutes, il est toujours possible de fusionner les images avec Photoshop.



## 4. Mise en oeuvre du Bracketing

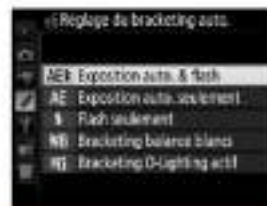


# Le Bracketing d'Exposition, le High Dynamic Range

1. Activation du Bracketing : Vous devez d'abord activer cette option sur votre appareil photo. Vous définissez à quel point les deux clichés supplémentaires seront sous-exposés et surexposés. Vous pouvez généralement aller de +/- 1/3 à +/- 5 IL (Indice de Lumination IL, ou EV Exposure Value)
2. Prise des Photos : Pour prendre les 3 à 9 photos exposées automatiquement, vous n'avez plus qu'à prendre une rafale. Si vous n'êtes pas en mode rafale, vous devrez appuyer trois fois ou 9 fois sur le déclencheur. Utilisation du pied préconisé.
3. Modes compatibles : Notez que le bracketing ne fonctionne que dans les modes P (obturation/ouverture), Av ou A (priorité à l'ouverture) (obturation), Tv ou S (priorité à la vitesse) (ouverture) et M (manuel) (selon réglages personnalisés obturation et/ou Ouverture).

### Exemple chez Nikon D750 / Z8

Sélectionnez le bracketing de l'exposition ou du flash.  
Sélectionnez le réglage personnalisé e6 (Réglage du bracketing auto.) dans le menu Réglages personnalisés, mettez une option en surbrillance, puis appuyez sur . Choisissez **Exposition auto. & flash** pour faire varier à la fois l'exposition et l'intensité du flash, **Exposition auto. seulement** pour ne faire varier que l'exposition ou **Flash seulement** pour ne faire varier que l'intensité du flash.



Choisissez le nombre de prises de vues.

Tout en appuyant sur la commande **BKT**, tournez la molette de commande principale pour choisir le nombre de prises de vues dans la séquence de bracketing. Le nombre de prises de vues est indiqué sur l'affichage des informations et sur l'écran de contrôle.



Commande **BKT** Molette de commande principale Indicateur de bracketing de l'exposition et du flash  
Affichage des informations

Avec les réglages autres que zéro, l'icône s'affiche sur l'écran de contrôle. **BKT** s'affiche dans le viseur, tandis qu'un indicateur de bracketing et une icône correspondant au type de bracketing activé apparaissent sur l'affichage des informations: (bracketing de l'exposition et du flash), (bracketing de l'exposition uniquement) ou (bracketing du flash uniquement).



NE PAS OUBLIER D'ANNULER LE BRACKETING

## 5. Mise en oeuvre du HDR

1. Utilisé avec des sujets très contrastés, l'option HDR (Grande Plage Dynamique) préserve les détails dans les hautes lumières et les ombres en combinant deux photos prises avec des expositions différentes. Préconisation de l'utilisation de la mesure matricielle



# Le Bracketing d'Exposition, le High Dynamic Range



### Exemple chez Nikon

1. sélectionnez Superposition HDR



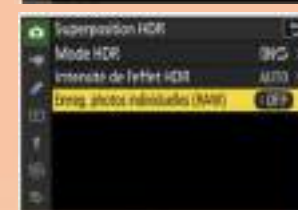
2. sélectionnez un mode HDR



3. Choisissez l'intensité De l'effet HDR



4. Choisissez un réglage pour l'enregistrement individuel ou non des photos HDR (raw)



## 6. Exemple de Bracketing Manuel

# Le Bracketing d'Exposition, le High Dynamic Range



1. Vous n'avez pas de mode bracketing sur votre appareil, pas de soucis, le mode manuel existe !
2. Sur un trépied, prenez une première photo en mode priorité à l'Ouverture (Aperture) reportez ces valeurs en mode manuel (vitesse, ouverture, iso, à **0 IL** (Indice de Lumination IL, ou EV Exposure Value)
3. Prenez ensuite de 3 à 5 photos en décalant uniquement les IL grâce au bouton correction d'exposition :  
exemple : 0 / +0,7 / +1,3 / -0,7 / -1,3 IL

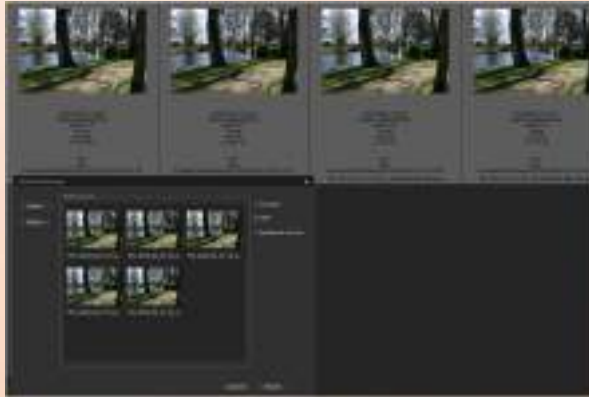




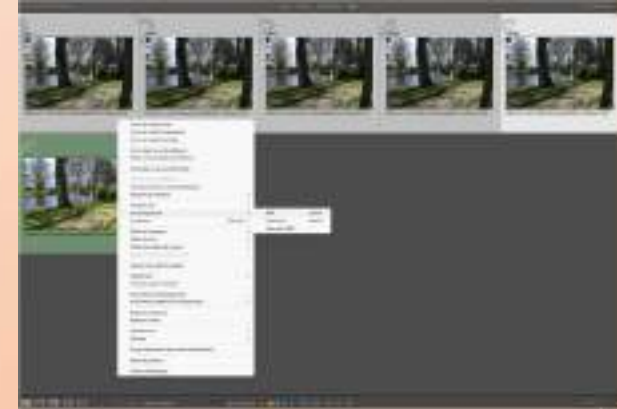
## 6. Exemple de Bracketing Manuel

4. De retour chez vous, confortablement installé devant votre PC/MAC, vous importez vos photos dans votre logiciel préféré, afin de combiner et de fusionner les fichiers

Dans ACDSEE : Traiter/ HDR ou  
Traiter/photomerge puis fusionner



Dans Lightroom : Fusion de Photos /  
HDR



5. Une fusion de photo est générée, avec selon les options choisies des effets : « détaillé », « dramatique », « noir et blanc », etc.

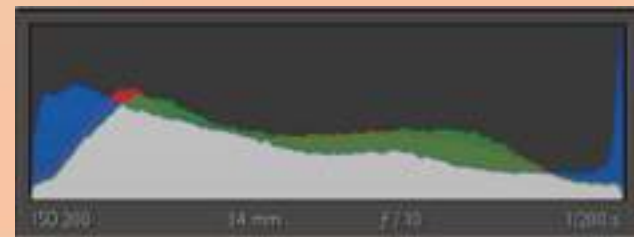
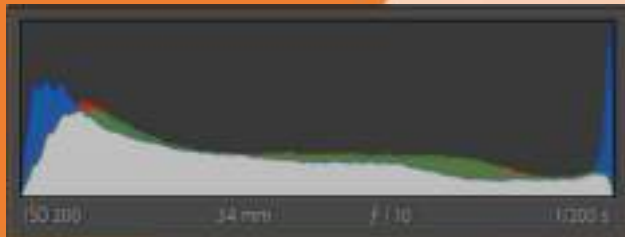


# Le Bracketing d'Exposition, le High Dynamic Range

## 6. Exemple de Bracketing Manuel

Photo initiale

Photos fusionnées



## 7. Quelques Photos "Bracketées"



## 7. Quelques Photos “Bracketées”



Présentation composée par Ph. Tabare pour ICV. 2024-03

Sources :

- Les 365 Lois incontournables de la Photo - Dunod
- Mémo Visuel de Photo - Dunod
- 100 Tutos Photoshop - Eyrolles
- Notices Nikon D750 / D800 / Z6 / D5600
- Digital Photo HS1
- Photos TPh

